



**Osservatorio  
Vulnerabilità  
e Resilienza**

# I redditi della classe lavoratrice popolare

Analisi dei dati delle dichiarazioni dei redditi (mod. 730) presentate presso il Caf Acli Brescia

BRESCIA, 26 APRILE 2023



Associazioni  
Cristiane  
Lavoratori  
Italiani  
**LOMBARDIA APS**

ISTITUTO  
PER LA  
RICERCA  
SOCIALE  
**irs**



**Acli Provinciali  
di Brescia APS**

1. Obiettivi dell'analisi
2. I dati utilizzati e il campione di riferimento
3. Le caratteristiche socio-demografiche dei contribuenti
4. Il profilo reddituale
5. Le abitudini di spesa
6. Conclusioni e prospettive

- ✓ Ricostruire il **profilo socio-demografico e reddituale** dei contribuenti dei CAF-Acli BS (mod.730)
- ✓ Osservare l'evoluzione della situazione economica e della **capacità di spesa** dei contribuenti e delle loro famiglie nel triennio 2019-2021
- ✓ Fornire indicazioni sui principali **elementi di diseguaglianza e vulnerabilità** riscontrati, utili all'orientamento delle *policy* sul territorio

Base dati **CAF ACLI**: contribuenti domiciliati fiscalmente e **Brescia** che hanno presentato dichiarazione dei redditi mediante tramite **modello 730**.

Dich. 730	2019	% su tot BS	2020	% su tot BS	2021	% su tot BS
Caf Acli BS	55.834	<b>15,0%</b>	60.405	<b>15,4%</b>	63.625	<b>15,7%</b>
Totale CAF BS*	371.413		392.381		406.403	

\* Totale CAF BS = totale dei dichiarativi presentati ai CAF bresciani (anche non ACLI)

Dich. 730	2019	% su CAF RL	2020	% su CAF RL	2021	% su CF RL
Caf Acli BS	55.834	<b>14,6%</b>	60.405	<b>15,0%</b>	63.625	<b>15,3%</b>
Caf Acli RL	382.154		402.639		414.980	

L'analisi si focalizza sui **42.315 contribuenti** che hanno presentato **mod. 730 tramite CAF ACLI in tutto il triennio**, riconoscibili grazie alla presenza di un codice identificativo anonimo.

PANEL BRESCIANO			
	2019	2020	2021
Totale contribuenti	55.834	60.405	63.625
Contribuenti presenti anche nel 2019		47.838	
Contribuenti presenti anche nel 2019 e nel 2020			<b>42.315</b>
% panel su totale contribuenti		79%	<b>67%</b>

PANEL LOMBARDO		
Milano	103.400	35,4
<b>Brescia</b>	<b>42.315</b>	<b>14,5</b>
Monza-Brianza	26.855	9,2
Bergamo	25.310	8,7
Varese	23.095	7,9
Pavia	14.096	4,8
Cremona	13.201	4,5
Lecco	11.047	3,8
Como	9.974	3,4
Lodi	9.773	3,3
Mantova	8.698	3,0
Sondrio	3.988	1,4

L'analisi si focalizza sui **42.315 contribuenti** che hanno presentato **mod. 730 tramite CAF ACLI in tutto il triennio**, riconoscibili grazie alla presenza di un codice identificativo anonimo.

PANEL BRESCIANO			
	2019	2020	2021
Totale contribuenti	55.834	60.405	63.625
Contribuenti presenti anche nel 2019		47.838	
Contribuenti presenti anche nel 2019 e nel 2020			<b>42.315</b>
% panel su totale contribuenti		79%	<b>67%</b>

Brescia è una delle province con il più elevato **turnover dell'utenza nel triennio** insieme a Pavia e Cremona. All'estremo opposto troviamo le province di Lecco, Sondrio e Varese, dove circa 3 contribuenti su 4 sono seguiti per tutto il triennio.

# L'ARTICOLAZIONE SUB-PROVINCIALE DEL CAMPIONE

## Ambiti territoriali

	<b>Freq.</b>	<b>%</b>	<b>Incidenza</b>
1 - Brescia	8.543	20,2	5,0%
2- Brescia est	5.935	14,0	7,3%
3 - Brescia ovest	4.372	10,3	5,3%
4 – Val Camonica	4.057	9,6	4,9%
5 - Valle Trompia	3.487	8,2	3,8%
6 - Bassa bresciana centrale	2.681	6,3	2,8%
7 - Oglio ovest	2.510	5,9	3,2%
8 - Valle Sabbia	2.273	5,4	3,7%
9 - Garda-Salò	2.253	5,3	2,1%
10 - Bassa bresciana orientale	2.078	4,9	3,8%
11 - Sebino	1.622	3,8	3,6%
12 - Bassa bresciana occidentale	1.372	3,2	3,0%
13 - Monte Orfano	1.132	2,7	2,3%

# L'ARTICOLAZIONE SUB-PROVINCIALE DEL CAMPIONE

## Ambiti territoriali

	<b>Freq.</b>	<b>%</b>
<b>1 - Brescia</b>	<b>8.543</b>	<b>20,2</b>
2- Brescia est	5.935	14,0
3 - Brescia ovest	4.372	10,3
4 – Val Camonica	4.057	9,6
5 - Valle Trompia	3.487	8,2
6 - Bassa bresciana centrale	2.681	6,3
7 - Oglio ovest	2.510	5,9
8 - Valle Sabbia	2.273	5,4
9 - Garda-Salò	2.253	5,3
10 - Bassa bresciana orientale	2.078	4,9
11 - Sebino	1.622	3,8
12 - Bassa bresciana occidentale	1.372	3,2
13 - Monte Orfano	1.132	2,7

## Macro-aree

Brescia città

20,2%



# L'ARTICOLAZIONE SUB-PROVINCIALE DEL CAMPIONE

## Ambiti territoriali

	<b>Freq.</b>	<b>%</b>
1 - Brescia	8.543	20,2
<b>2- Brescia est</b>	<b>5.935</b>	<b>14,0</b>
3 - Brescia ovest	4.372	10,3
4 – Val Camonica	4.057	9,6
5 - Valle Trompia	3.487	8,2
6 - Bassa bresciana centrale	2.681	6,3
7 - Oglio ovest	2.510	5,9
8 - Valle Sabbia	2.273	5,4
<b>9 - Garda-Salò</b>	<b>2.253</b>	<b>5,3</b>
10 - Bassa bresciana orientale	2.078	4,9
11 - Sebino	1.622	3,8
12 - Bassa bresciana occidentale	1.372	3,2
13 - Monte Orfano	1.132	2,7

## Macro-aree



# L'ARTICOLAZIONE SUB-PROVINCIALE DEL CAMPIONE

## Ambiti territoriali

	Freq.	%
1 - Brescia	8.543	20,2
2- Brescia est	5.935	14,0
<b>3 - Brescia ovest</b>	<b>4.372</b>	<b>10,3</b>
4 – Val Camonica	4.057	9,6
5 - Valle Trompia	3.487	8,2
6 - Bassa bresciana centrale	2.681	6,3
<b>7 - Oglio ovest</b>	<b>2.510</b>	<b>5,9</b>
8 - Valle Sabbia	2.273	5,4
9 - Garda-Salò	2.253	5,3
10 - Bassa bresciana orientale	2.078	4,9
<b>11 - Sebino</b>	<b>1.622</b>	<b>3,8</b>
12 - Bassa bresciana occidentale	1.372	3,2
13 - Monte Orfano	1.132	2,7

## Macro-aree

Brescia occidentale

22,7%

# L'ARTICOLAZIONE SUB-PROVINCIALE DEL CAMPIONE

## Ambiti territoriali

	Freq.	%
1 - Brescia	8.543	20,2
2- Brescia est	5.935	14,0
3 - Brescia ovest	4.372	10,3
4 – Val Camonica	4.057	9,6
5 - Valle Trompia	3.487	8,2
<b>6 - Bassa bresciana centrale</b>	<b>2.681</b>	<b>6,3</b>
7 - Oglio ovest	2.510	5,9
8 - Valle Sabbia	2.273	5,4
9 - Garda-Salò	2.253	5,3
<b>10 - Bassa bresciana orientale</b>	<b>2.078</b>	<b>4,9</b>
11 - Sebino	1.622	3,8
<b>12 - Bassa bresciana occidentale</b>	<b>1.372</b>	<b>3,2</b>
13 - Monte Orfano	1.132	2,7

## Macro-aree

Bassa bresciana **14,4%**

# L'ARTICOLAZIONE SUB-PROVINCIALE DEL CAMPIONE

## Ambiti territoriali

	Freq.	%
1 - Brescia	8.543	20,2
2- Brescia est	5.935	14,0
3 - Brescia ovest	4.372	10,3
4 – Val Camonica	4.057	9,6
5 - Valle Trompia	3.487	8,2
6 - Bassa bresciana centrale	2.681	6,3
7 - Oglio ovest	2.510	5,9
8 - Valle Sabbia	2.273	5,4
9 - Garda-Salò	2.253	5,3
10 - Bassa bresciana orientale	2.078	4,9
11 - Sebino	1.622	3,8
12 - Bassa bresciana occidentale	1.372	3,2
13 - Monte Orfano	1.132	2,7

## Macro-aree

Valli

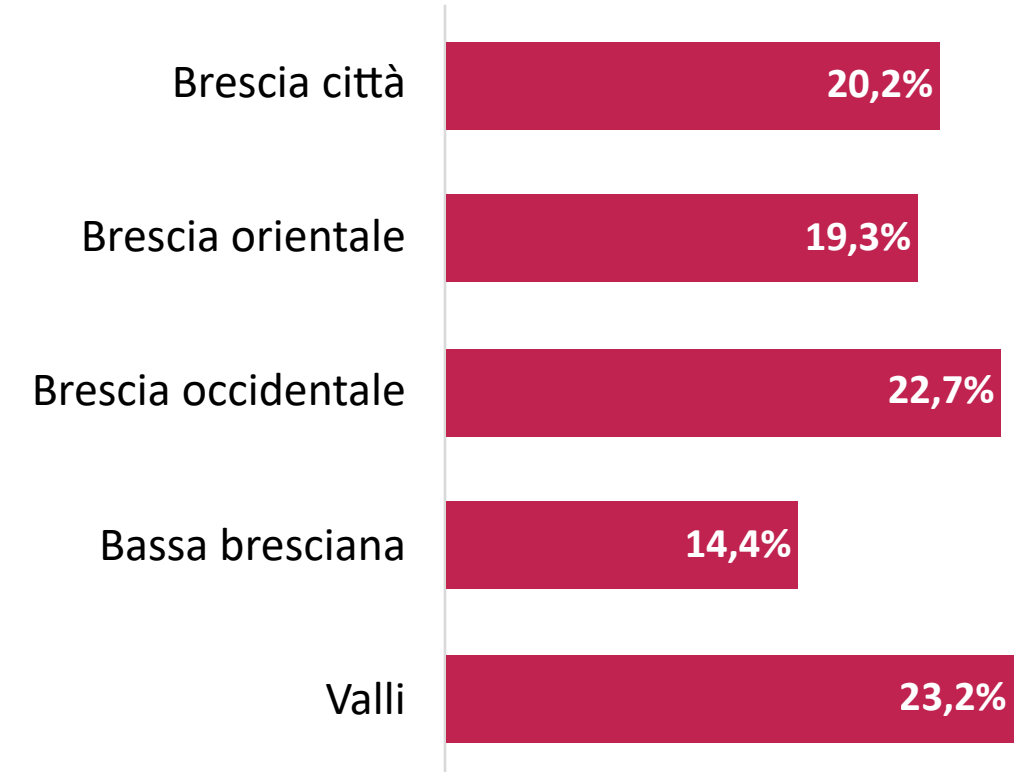
23,2%

# L'ARTICOLAZIONE SUB-PROVINCIALE DEL CAMPIONE

## Ambiti territoriali

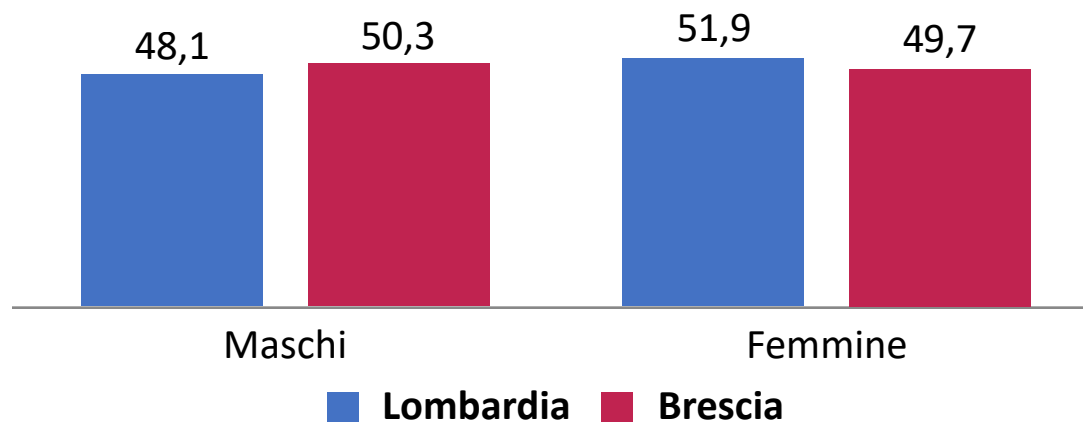
	Freq.	%
1 - Brescia	8.543	20,2
2- Brescia est	5.935	14,0
3 - Brescia ovest	4.372	10,3
4 – Val Camonica	4.057	9,6
5 - Valle Trompia	3.487	8,2
6 - Bassa bresciana centrale	2.681	6,3
7 - Oglio ovest	2.510	5,9
8 - Valle Sabbia	2.273	5,4
9 - Garda-Salò	2.253	5,3
10 - Bassa bresciana orientale	2.078	4,9
11 - Sebino	1.622	3,8
12 - Bassa bresciana occidentale	1.372	3,2
13 - Monte Orfano	1.132	2,7

## Macro-aree

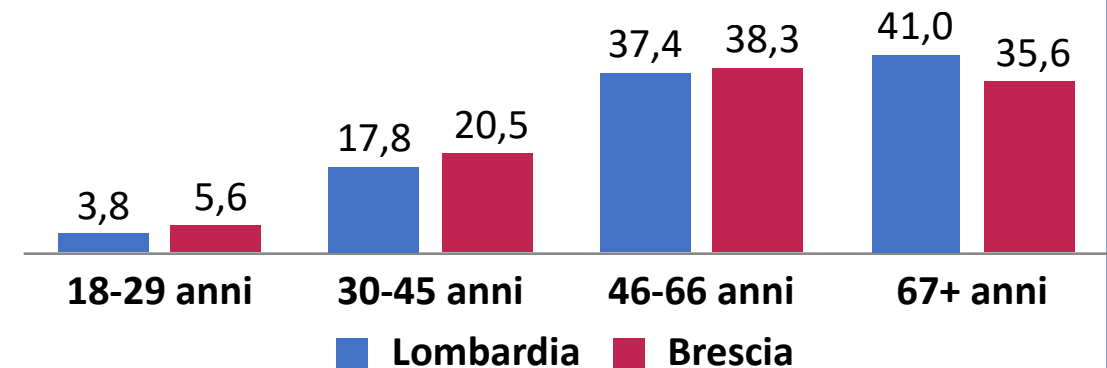


# LE CARATTERISTICHE SOCIO-DEMOGRAFICHE DEI CONTRIBUENTI

Distribuzione per genere dei contribuenti: confronto Brescia - Lombardia



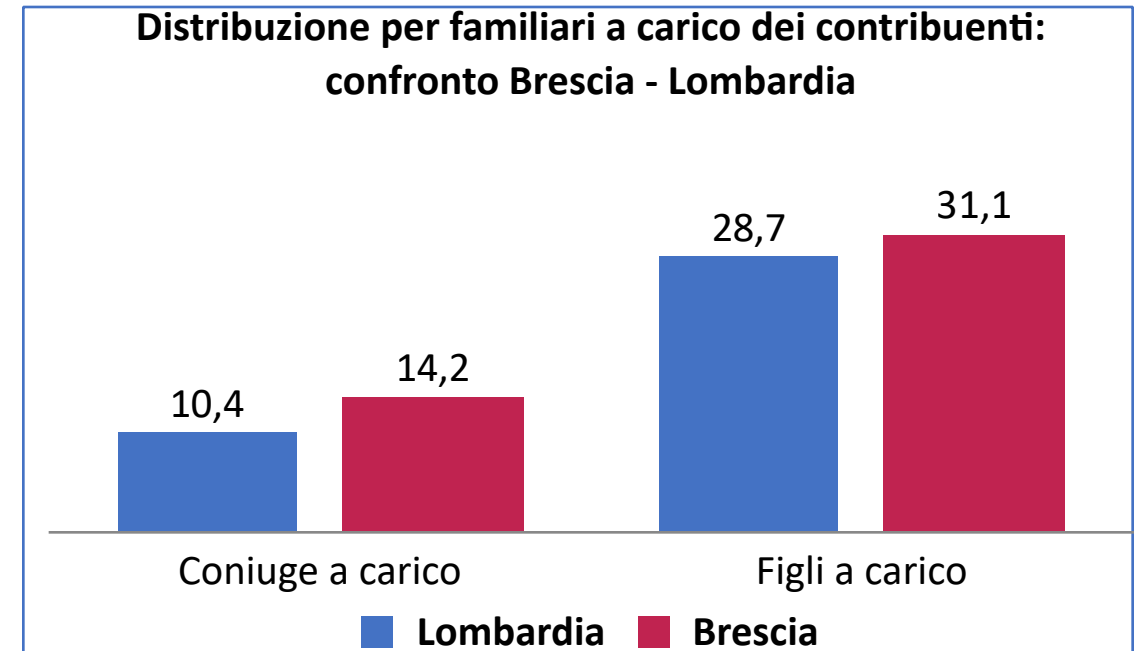
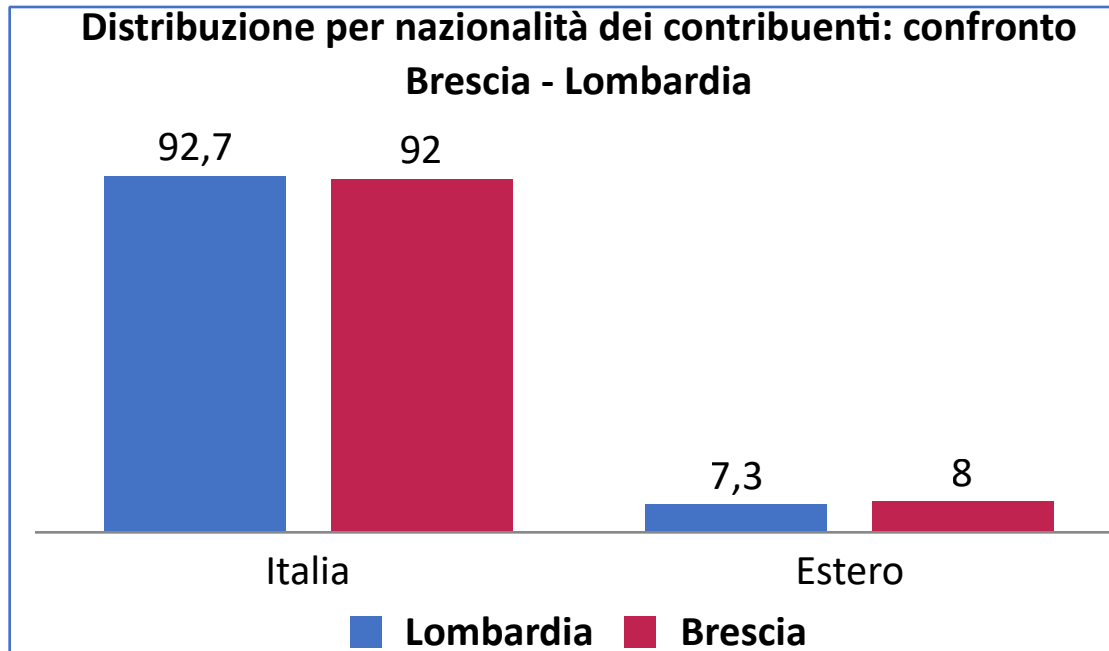
Distribuzione per età dei contribuenti: confronto Brescia - Lombardia



L'incidenza delle donne è maggiore a Brescia città (54,5%).

Brescia città è l'area con l'utenza più anziana (62 anni in media), la Bassa quella con l'utenza più giovane (55)

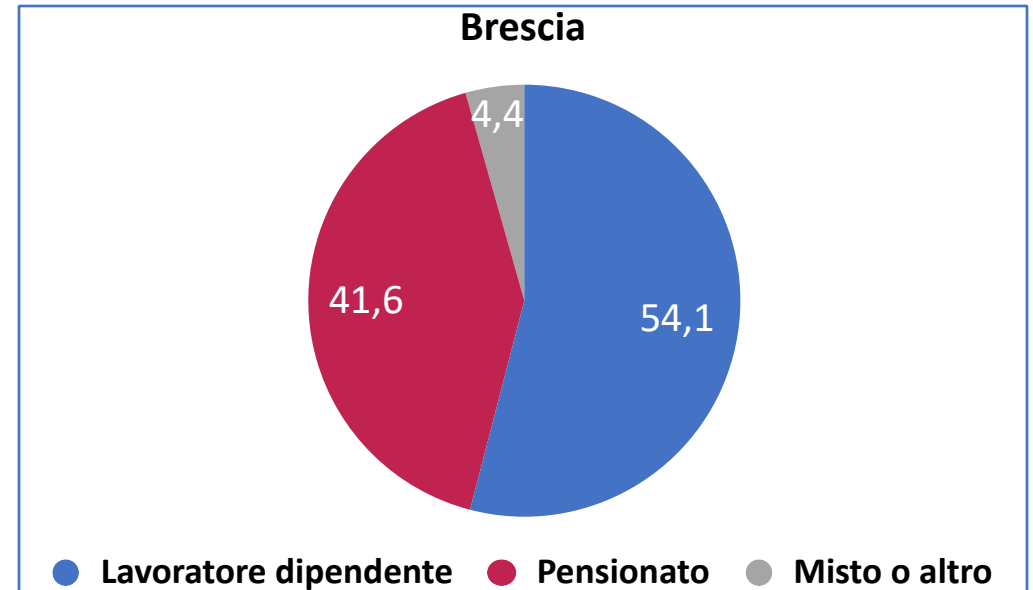
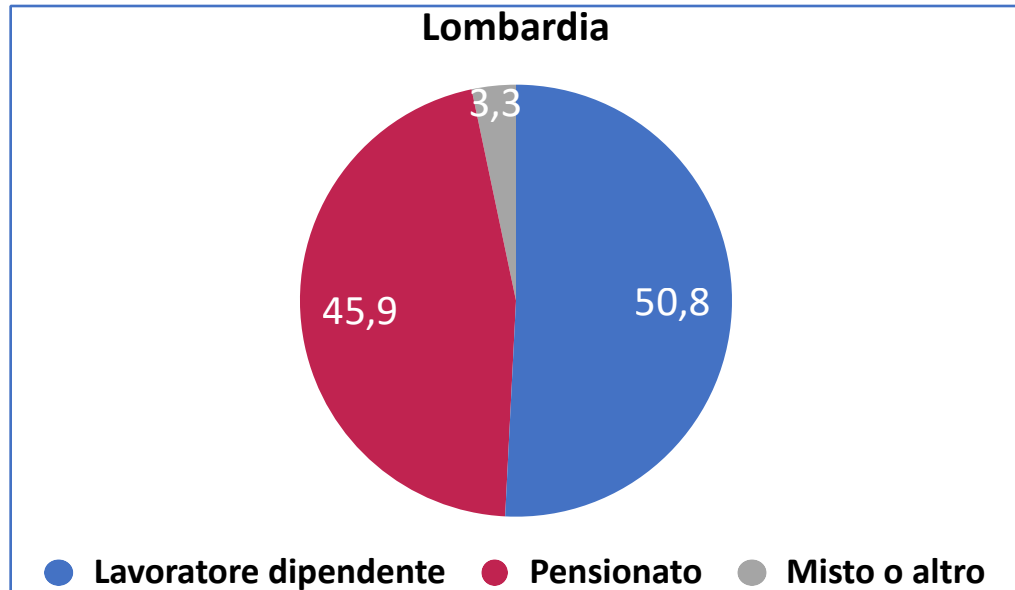
# LE CARATTERISTICHE SOCIO-DEMOGRAFICHE DEI CONTRIBUENTI



La quota più elevata di contribuenti stranieri si riscontra a Brescia Città (10,1%), la più bassa nella Valli (6,1%)

Coerentemente con l'età dei contribuenti, a Brescia città è maggiore che altrove la quota di contribuenti che non hanno figli (66,5%) o coniuge a carico (88,5%)

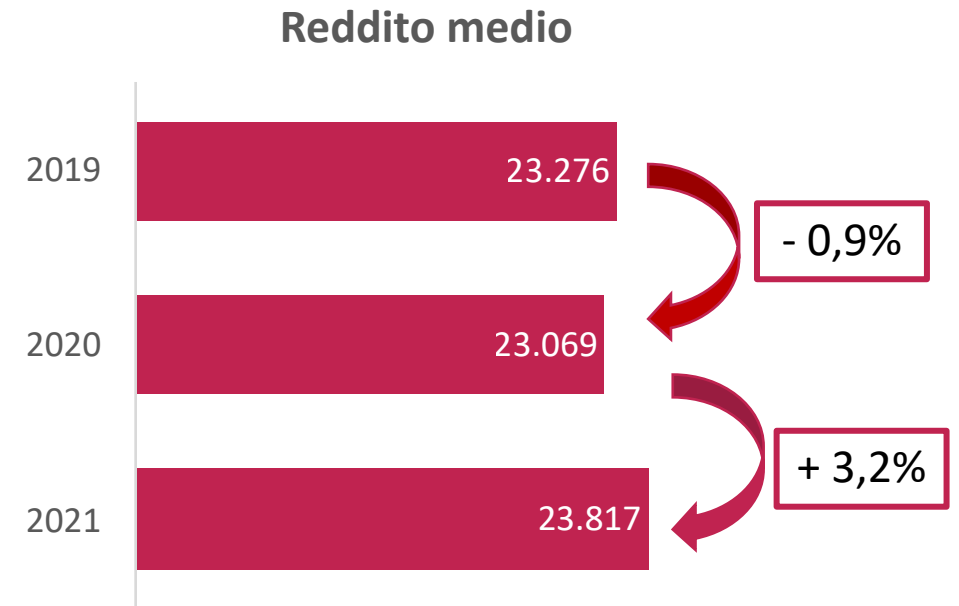
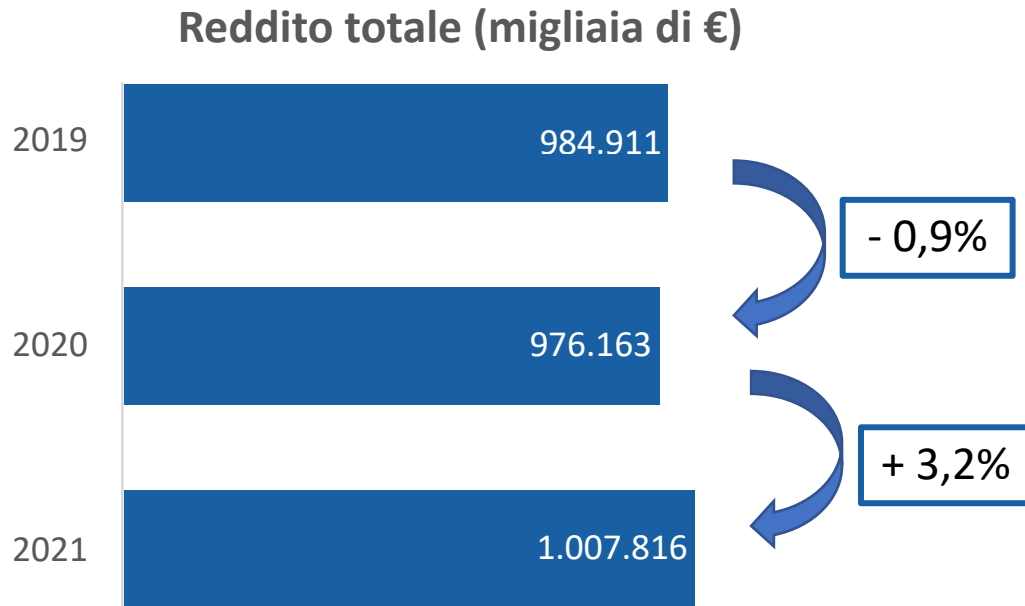
# LE CARATTERISTICHE SOCIO-DEMOGRAFICHE DEI CONTRIBUENTI



La quota più elevata di contribuenti pensionati si registra a Brescia città (48,6%). Viceversa, la Bassa bresciana presenta una più importante fetta di contribuenti lavoratori dipendenti o assimilati (61,7%)




# I REDDITI DICHIARATI NEL TRIENNIO



Le variazioni nel triennio sono state più elevate a Brescia che nel resto della Lombardia, dove si registra un calo del -0,5% tra il 2019 e il 2020, compensato nel 2021 da un aumento del +2,4%

# DAL REDDITO NOMINALE AL REDDITO EQUIVALENTE A VALORE COSTANTE

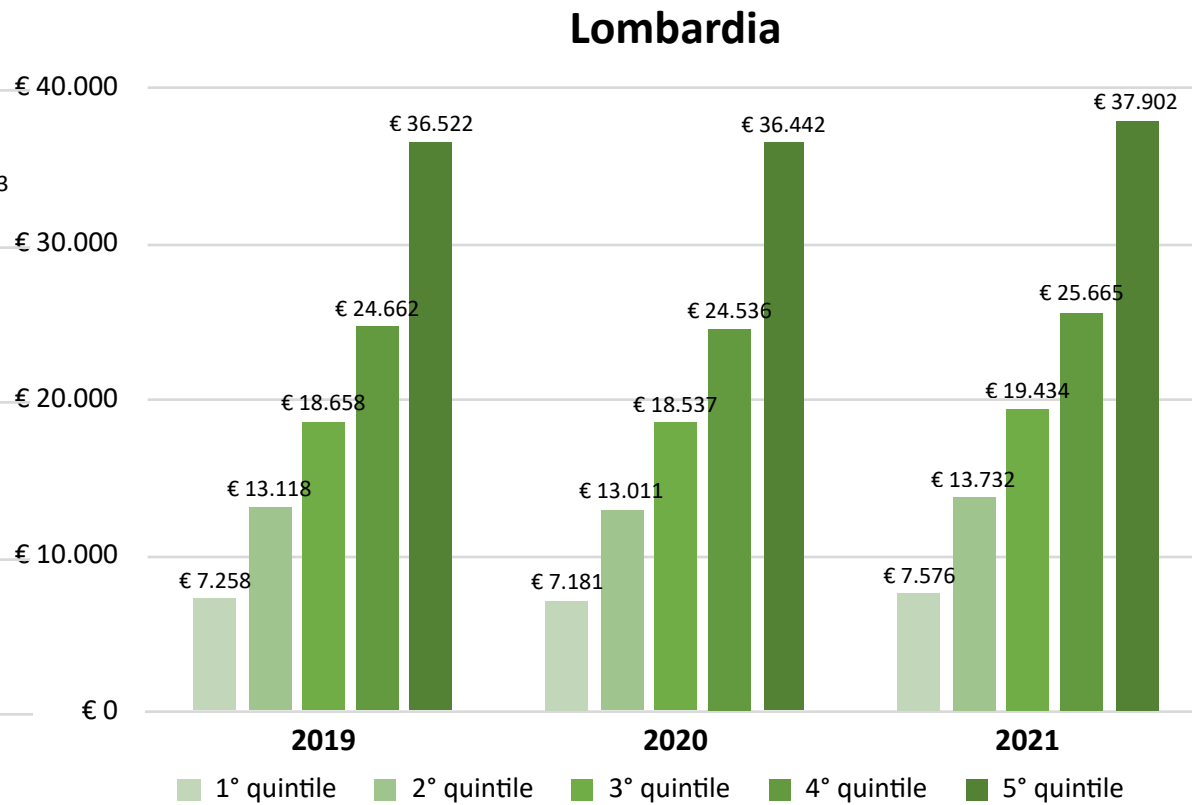
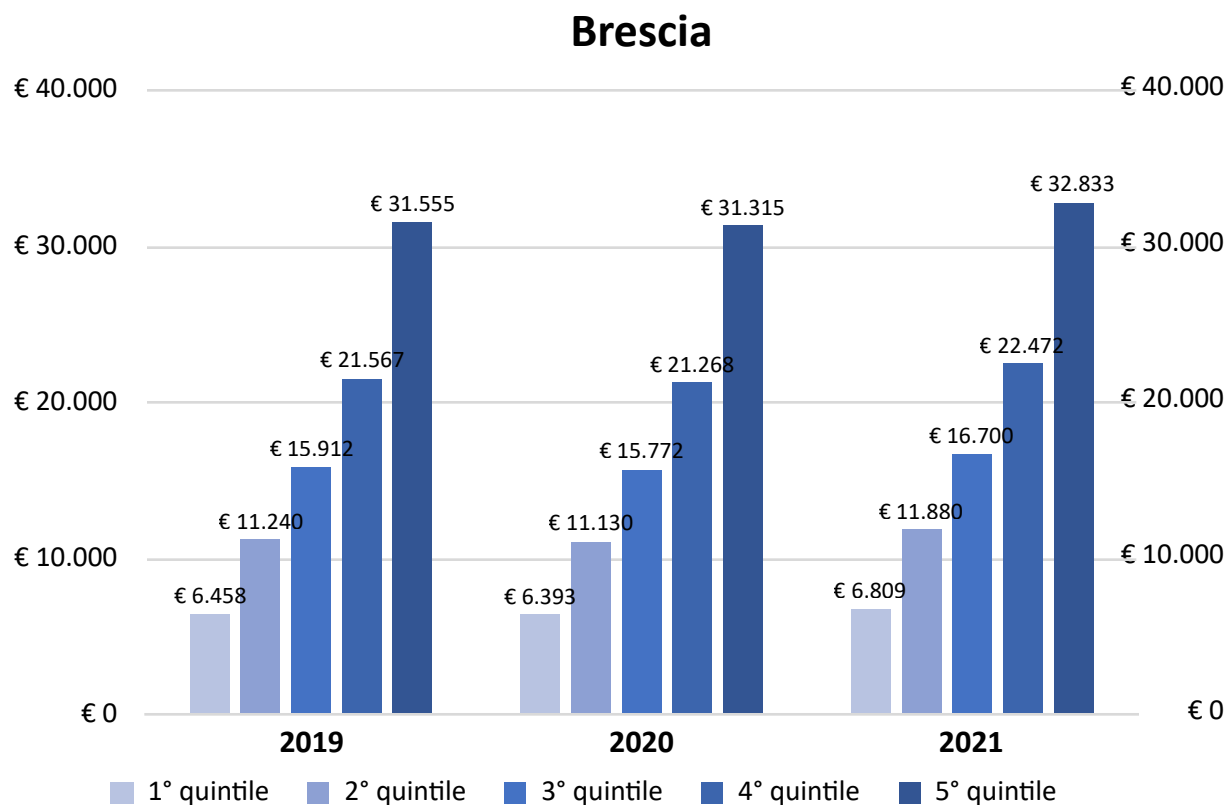
**Obiettivo:** confrontare redditi di individui/famiglie con caratteristiche diverse, in diversi punti nel tempo (2019, 2020, 2021)

- 
1. Trasformazione del reddito nominale in reddito *equivalente* (per tenere conto dei carichi familiari)
  2. Trasformazione del reddito equivalente *a valore costante* (per tenere conto dell'andamento dell'inflazione)



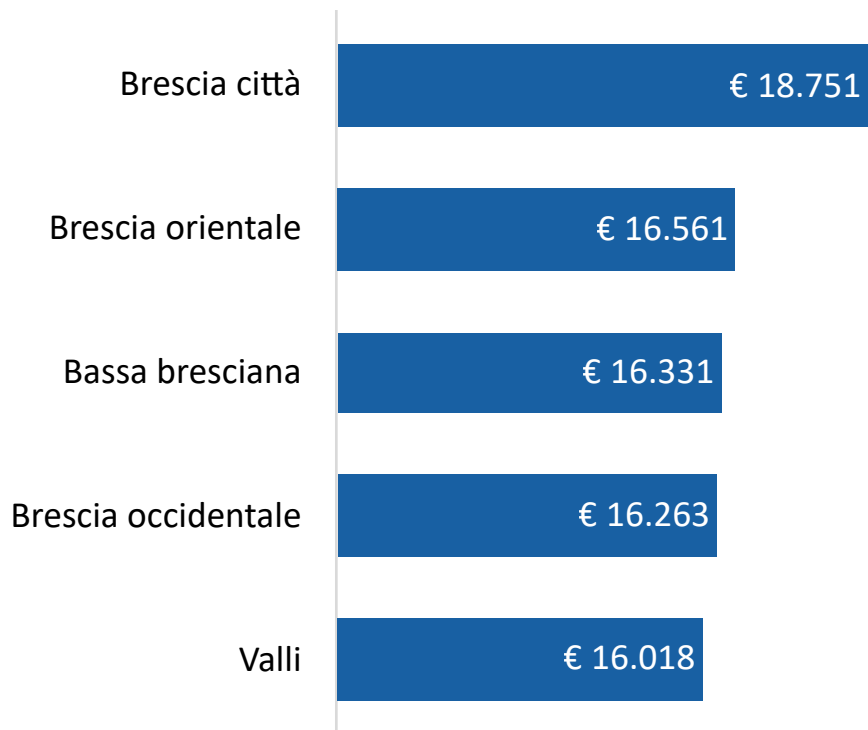
Possibilità di confronto con il dato ACLI nazionale (ONRF) e con il dato lombardo (OVER)

# LA DISTRIBUZIONE DEI REDDITI A BRESCIA



# LA DISTRIBUZIONE DEI REDDITI SUBPROVINCIALE

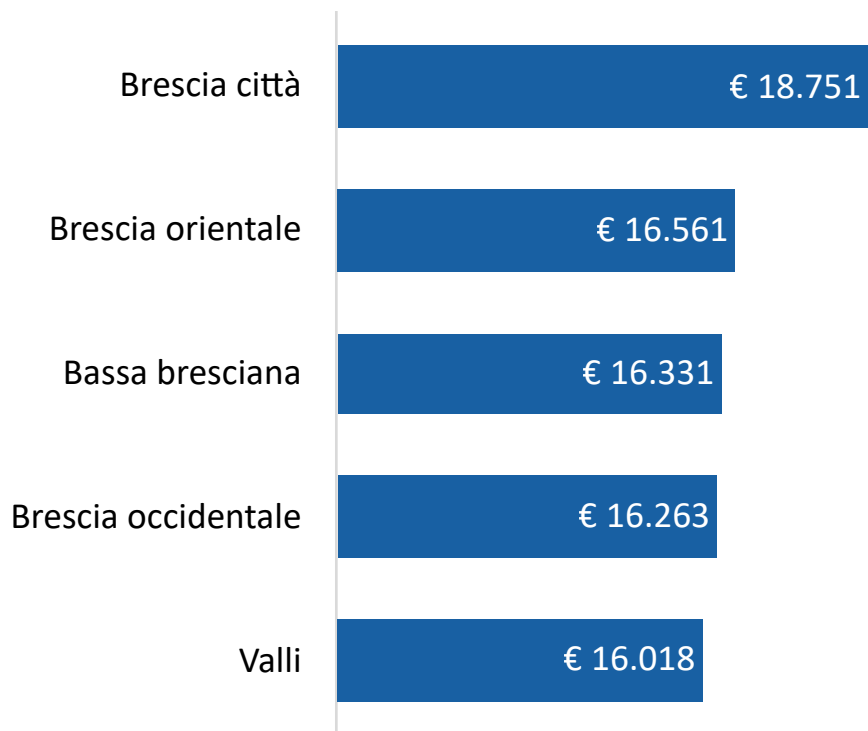
## Reddito mediano (2021)



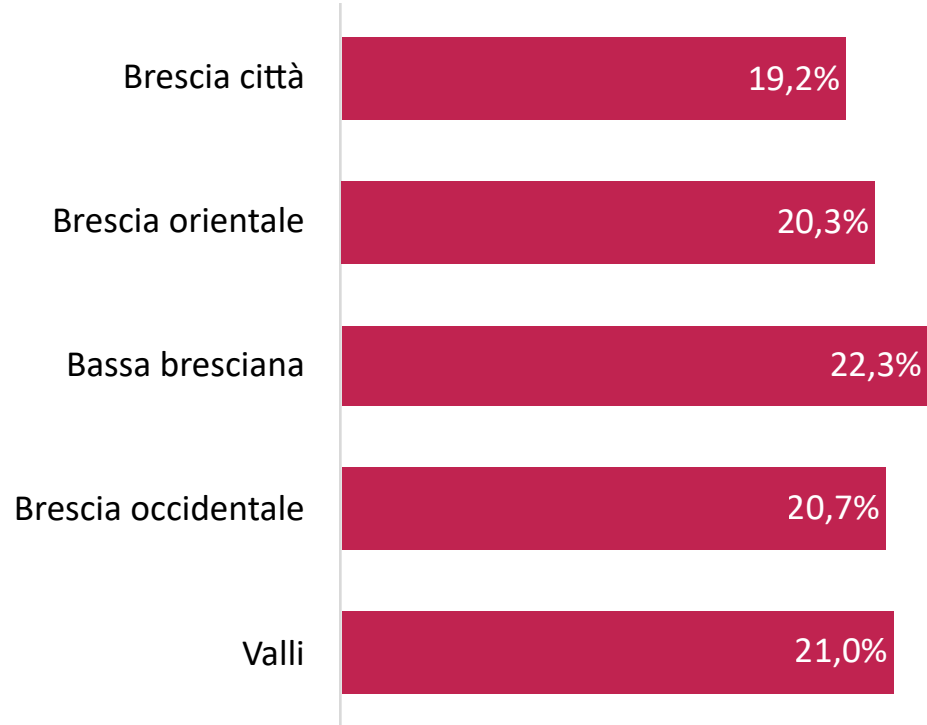
La maggiore contrazione dei redditi nel 2020 si è registrata nelle aree di Brescia orientale e Bassa bresciana (-1,8%), dove però si è registrata una netta ripresa nel 2021 (rispettivamente +7,2% e +6,9%)

# LA DISTRIBUZIONE DEI REDDITI SUBPROVINCIALE

## Reddito mediano (2021)

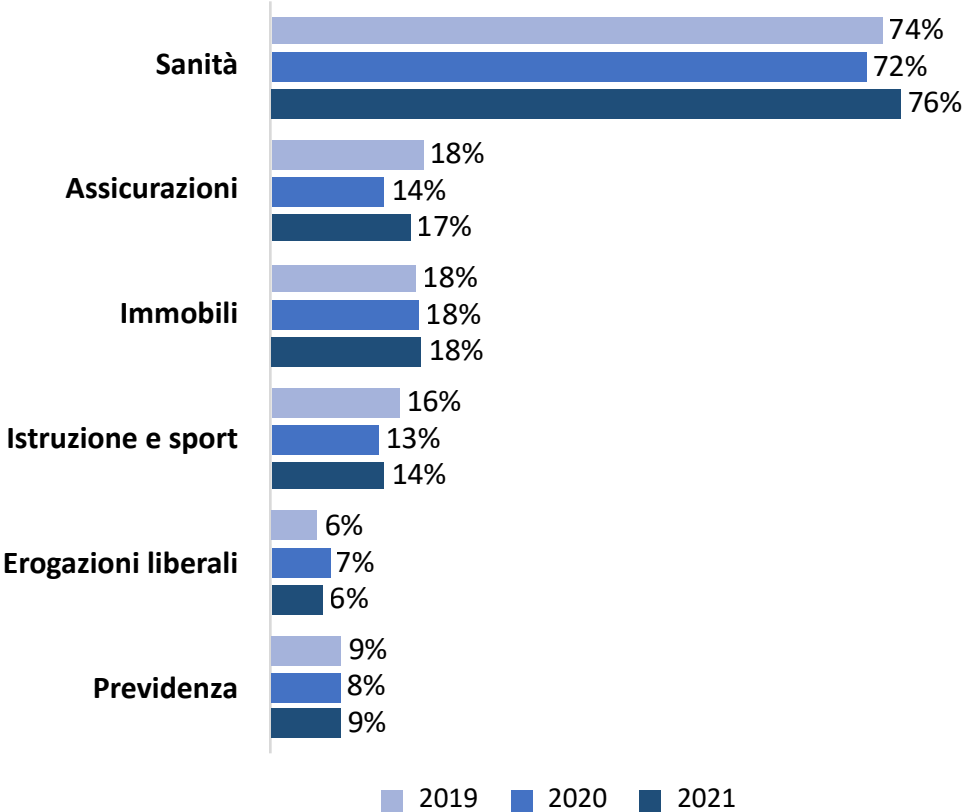


## Rapporto redditi 1°/5° quintile (2021)

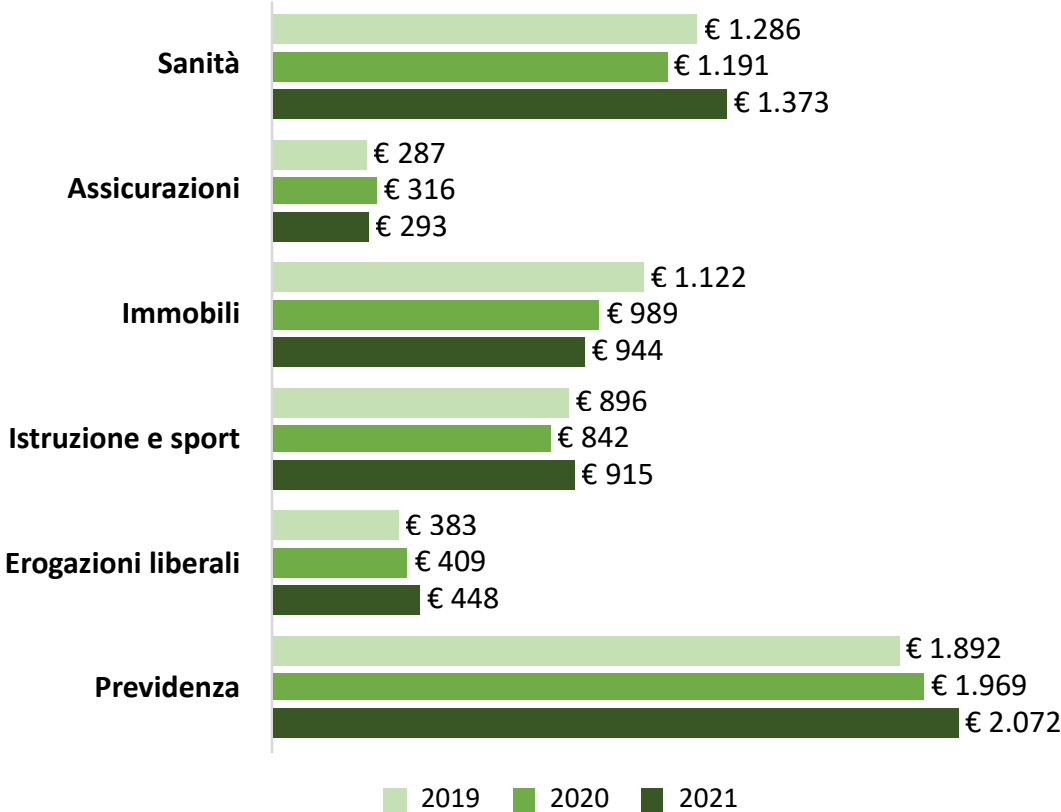


# LE ABITUDINI DI SPESA NEL TRIENNIO

### Contribuenti che dichiarano la spesa



### Valore medio della spesa



# LE ABITUDINI DI SPESA PER AREA

## Contribuenti che dichiarano la spesa (%)

	BS città	BS orient	BS occid	Bassa BS	Valli
<b>Sanità</b>	79.5	77.8	74.6	76.7	72.9
<b>Assicurazioni</b>	15.3	17.8	16.3	17.9	17.8
<b>Immobili</b>	15.2	21.2	20.5	23.5	13.0
<b>Istruzione</b>	11.3	15.4	15.3	16.6	11.6
<b>Erog. Lib.</b>	8.7	6.3	5.9	5.3	5.6
<b>Previdenza</b>	7.5	8.2	9.6	8.3	8.4

## Valore medio della spesa (€)

	BS città	BS orient	BS occid	Bassa BS	Valli
<b>Sanità</b>	1508	1377	1344	1281	1331
<b>Assicurazioni</b>	330	291	291	282	276
<b>Immobili</b>	955	998	920	919	926
<b>Istruzione</b>	1026	885	878	862	950
<b>Erog. Lib.</b>	498	357	527	330	455
<b>Previdenza</b>	2311	2058	2124	1994	1887

Dati coerenti con le caratteristiche socio-demografiche e la capacità reddituale dei contribuenti nelle diverse zone della provincia

# Elementi di Diseguaglianza e vulnerabilità



L'analisi dei profili reddituali evidenzia, anche a Brescia, la rilevanza delle più tradizionali disuguaglianze:

! **Diseguaglianze di genere:** le donne guadagnano il 29% in meno degli uomini (13.807 € vs 19.426). Il gender gap è maggiore che nel resto della Lombardia (-21%) e più marcato nelle Valli (-32%) che a Brescia città (-26%)

! **Diseguaglianze generazionali:** l'età avanzata risulta un fattore protettivo, con gli over 67 che dichiarano il 33% in più dei 30-45enni. La provincia di Brescia risulta complessivamente più egualitaria del resto della Lombardia (+44%), ma con forti differenze tra territori (il gap generazionale è pari al 41% nel capoluogo, del 24% nelle Valli).

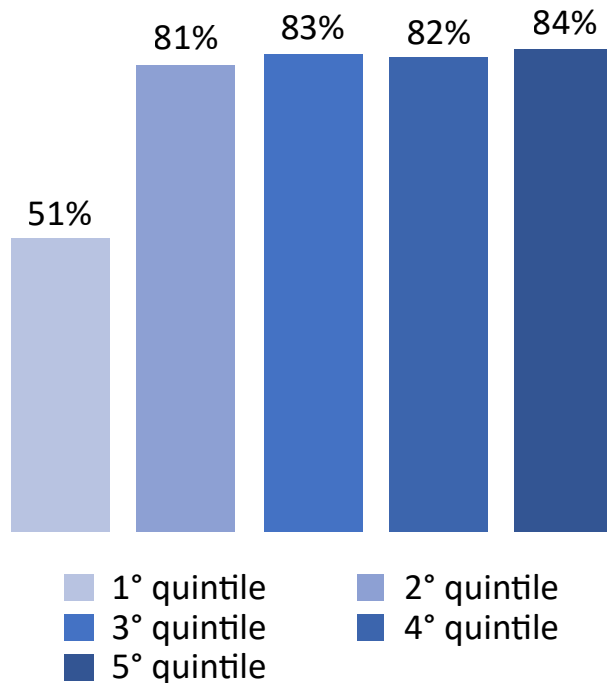
L'analisi dei profili reddituali evidenzia, anche a Brescia, la rilevanza delle più tradizionali disuguaglianze:

**!** **Diseguaglianze di nazionalità:** rispetto ai nativi, i contribuenti nati all'estero dichiarano redditi più bassi del 37%. In Lombardia la disuguaglianza è maggiore: -46%, valore simile a quello registrato a Brescia città

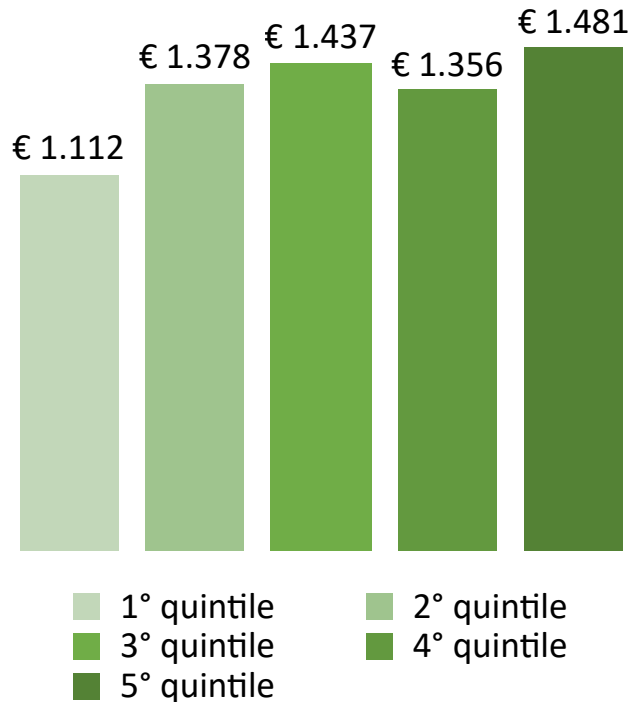
**!** **Diseguaglianze tra famiglie:** In linea con il dato regionale, i contribuenti con figli a carico dichiarano il 41% in meno dei contribuenti senza figli a carico. La differenza è più marcata a Brescia città (-41%) e nella bassa (-43%) che altrove (nelle Valli, ad esempio, è pari a -37%)

# LE DISEGUAGLIANZE NELL'ACCESSO AI SERVIZI SANITARI

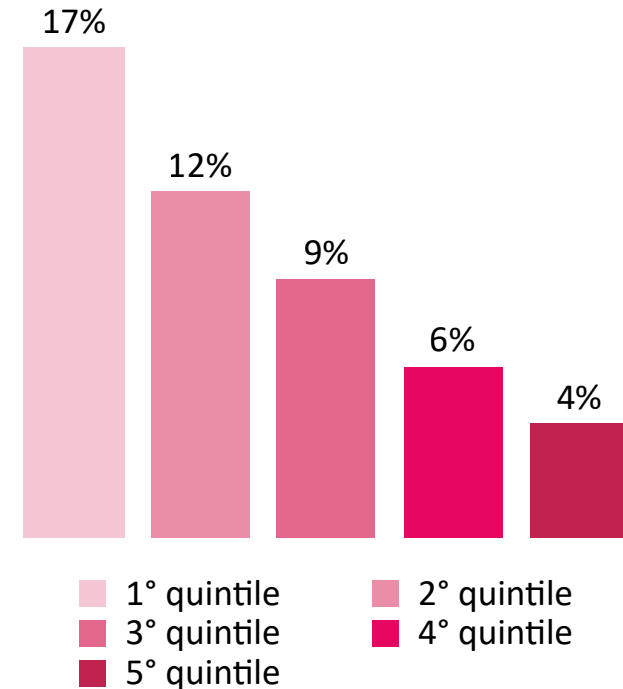
## % contribuenti



## Valore medio spesa (€)



## Peso % spesa su reddito

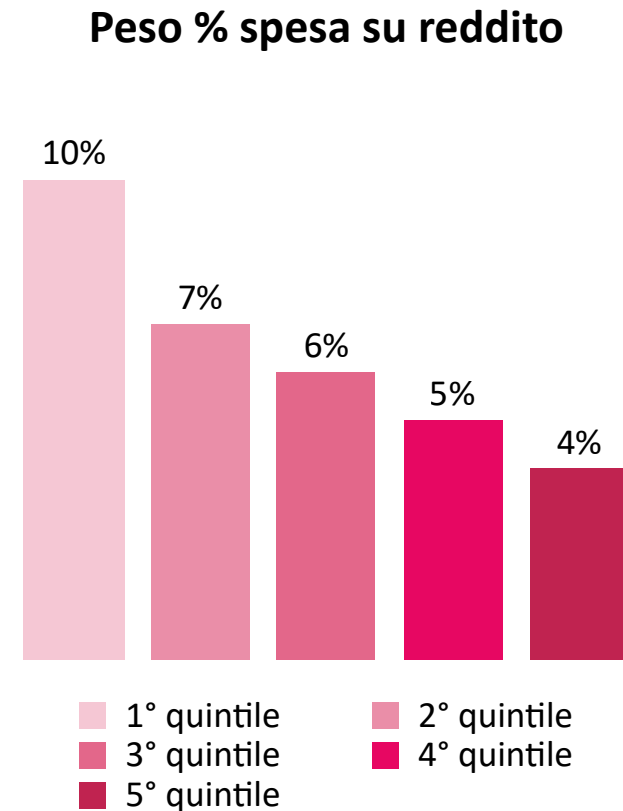
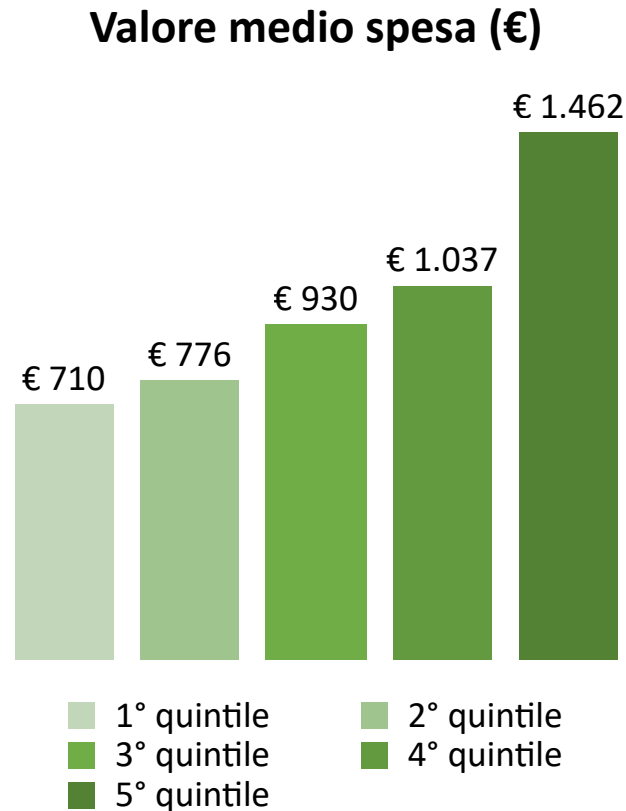
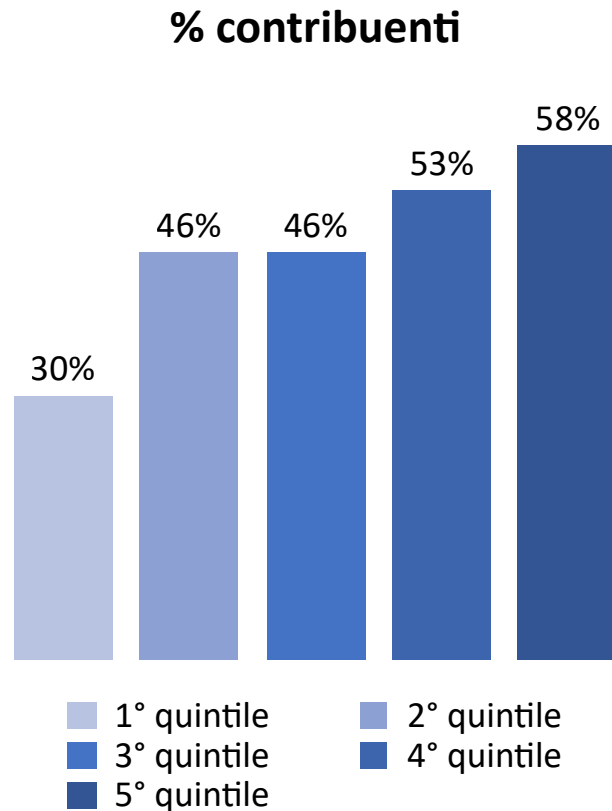


# LE DISEGUAGLIANZE NELL'ACCESSO AI SERVIZI SANITARI

Le disuguaglianze tra contribuenti ai due estremi della distribuzione dei redditi sono evidenti per tutte le principali voci di spesa sanitaria:

	% contribuenti		Media spesa		Peso spesa	
	1° Q	5° Q	1° Q	5° Q	1° Q	5° Q
<b>Farmaci da banco</b>	46%	78%	310 €	375 €	5%	1%
<b>Prestazioni specialistiche</b>	26%	50%	389 €	508 €	6%	1%
<b>Ticket SSN</b>	28%	50%	177 €	189 €	4%	0,5%
<b>Dentista</b>	18%	40%	781 €	1024 €	12%	3%
<b>Ottico</b>	5%	11%	297 €	383 €	5%	1%

# LE DISEGUAGLIANZE NELL'ACCESSO AI SERVIZI EDUCATIVI



# LE DISEGUAGLIANZE NELL'ACCESSO AI SERVIZI EDUCATIVI

Le disuguaglianze tra contribuenti ai due estremi della distribuzione dei redditi sono evidenti soprattutto per l'istruzione universitaria:

	% contribuenti		Media spesa		Peso spesa	
	1° Q	5° Q	1° Q	5° Q	1° Q	5° Q
<b>Istruzione non universitaria</b>	23%	28%	618 €	558 €	9%	2%
<b>Sport</b>	11%	18%	204 €	216 €	3%	0,6%
<b>Istruzione universitaria</b>	3%	26%	1267 €	2137 €	18%	6%
<b>Canoni locazione studenti</b>	0,4%	4%	1481 €	1845 €	18%	5%
<b>Asilo nido</b>	0,5%	0,7%	555 €	632 €	11%	2%

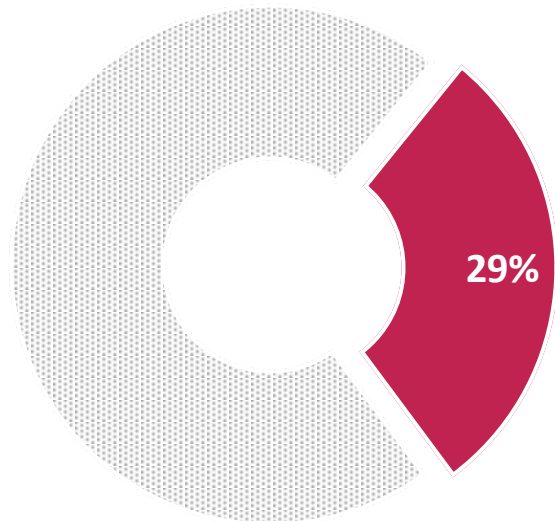
# LE VULNERABILITÀ A BRESCIA

## Concetto dinamico e multidimensionale:

- ✓ Disagio economico
- ✓ Disagio sociale



Proiettato sulla popolazione regionale



**118mila**  
contribuenti vulnerabili



# Osservatorio Vulnerabilità e Resilienza

promosso da



Associazioni  
Cristiane  
Lavoratori  
Italiani  
**LOMBARDIA APS**

ISTITUTO  
PER LA  
RICERCA  
SOCIALE

**irs**

CON IL SOSTEGNO DI



IN COLLABORAZIONE CON



CON IL SUPPORTO SCIENTIFICO DI



CON IL PATROCINIO DI

